

ЧЕТЕТЕ В БРОЯ

1-5

"Зелена светлина" - европейска доброволна програма за икономически рентабилно намаляване на емисиите на CO₂ и повишаване на икономическата конкурентоспособност на европейските частни и публични организации.

Ръководни насоки за партньорите.

Регистрационен формуляр.

6

Първата награда Дисплей®.
"Към клас А"

Програма "Зелена светлина"



Европейската комисия, в сътрудничество с националните енергийни агенции и други организации, провежда една крупна инициатива - Програмата "Зелена светлина". Това е европейска доброволна програма за икономически рентабилно намаляване на емисиите на CO₂ и повишаване на икономическата конкурентоспособност на европейските частни и публични организации. Национален координатор за България е Центърът за енергийна ефективност ЕнЕфект

Изпълнението на поетия ангажимент по Протокола от Киото за намаляване на емисиите на парникови газове не може да бъде постигнато без усилията на всички европейци и по-специално на публичните и частните организации във всички области на нашата съвременна икономика. Осветлението има силно въздействие върху околната среда, като на него се падат до 40 % от потреблението на електроенергия в нежилищни сгради. Възможно е постигането на значителни икономии по икономически изгоден начин. Едно проучване, проведено наскоро за Европейската комисия, показва, че чрез инвестиране в енергийно ефективни осветителни системи могат да бъдат спестени между 30 % и 50 % от разхода на електроенергия. В повечето случаи инвестиции от този род са не само изгодни, но и водят до повишаване на качеството на осветлението.

"Зелена светлина" е доброволна програма, при която частни и публични организации поемат ангажимент към Европейската комисия да модернизират съществуващото осветление на техните обекти и да проектират нови инсталации с използване на енергийно ефективна осветителна техника където и когато:

- икономии на енергия оправдават инвестицията;
- качеството на осветлението се запазва или подобрява.

Всеки партньор на Програмата "Зелена светлина" трябва да поеме едно от следните две задължения:

1. Да модернизира най-малко 50 % от всички собствени или наети под наем за продължителен срок (пет или повече години) сгради чрез използване на най-добрите съществуващи осветителни технологии. Проекти за модернизация на системи за улично осветление също могат да участват в програмата.



Тези системи трябва да работят така, че да е възможно автоматичното изключване на лампите, когато не са нужни, да се избегне ненужното включване на осветлението и да се повиши използването на дневната светлина.

2. Да намали общото потребление на електроенергия най-малко с 30 % за осветление на собствени или наети под наем за продължителен срок (пет или повече години) сгради чрез използване на най-добрите съществуващи осветителни технологии.

Партньорството обикновено е на **корпоративно равнище**, като фирмата или общината може да се присъедини към програмата "Зелена светлина" и с част от своите обекти.

Всички **модернизации** трябва да бъдат насочени към поддържане и за предпочитане подобряване на качеството на осветлението в съответствие със съществуващите нормативни равнища и ергономични изисквания.

Всички **нови инсталации** трябва да бъдат избрани така, че да се гарантира, че не съществува алтернативна инсталация, която:

- (1) би могла да поддържа или подобри качеството на осветлението;
- (2) консумира по-малко електроенергия;
- (3) би представлявала допълнителна инвестиция.

Ако партньорът не може да изпълни изискванията за минимална площ или намаление на общия разход на енергия за осветлението при икономическото положение, в което се намира в момента, той може да напусне програмата без това да засегне по някакъв начин правото му да се присъедини отново при промяна на обстоятелствата.

Основната цел на програмата е намаляване на потреблението на енергия и борба против глобалното затопляне, както и да осигури възможно най-широко признание за усилията на партньорите, като от съществено значение е всички участници да постигнат тези цели.

Спазването на разпоредбите на Общността, както и на националните и местните разпоредби е задължително за всяко действие и проект, предприети в рамките на програмата.

Над 300 водещи фирми и публични организации в Европа вече се присъединиха към програмата. Повече информация за Програмата "Зелена светлина" можете да намерите в интернет на адрес: <http://www.eu-greenlight.org>.

Ако имате някакви въпроси относно Програмата "Зелена светлина" или са ви необходими повече подробности за условията за участие можете да се свържете с:

Център за енергийна ефективност ЕнЕфект

1164 София

бул. Христо Смирненски № 1, етаж 3

тел.: (02) 963 17 14; 963 07 23; 963 21 69; 963 02 69

факс: (02) 963 25 74

Биляна Чобанова

Координатор на проекта

e-mail: bpetkova@eneffect.bg



Intelligent Energy  Europe

Отговорност за съдържанието на този материал носят само авторите. Той не представлява мнението на Европейските общности.

Европейската комисия не носи отговорност за начина на използване на съдържанието се тук информация.

Програма "Зелена светлина"

Ръководни насоки за партньорите

Всеки партньор по програмата "Зелена светлина" трябва да назначи Отговорник, който да следи за изпълнението на програмата и да отговаря за всички комуникации с Европейската комисия или упълномощените от нея представители на програмата. Този Отговорник ще докладва на ръководството на организацията за хода на изпълнение и ще изготвя докладите за Европейската комисия.

Всеки партньор по програмата* трябва да поеме едно от следните две задължения:

- **или да модернизира най-малко 50% от всички** собствени или наети под наем за продължителен срок (пет или повече години) сгради чрез използване на най-добрите съществуващи осветителни технологии включително, но не само чрез:

- а) подмяна на магнитните балласти с електронни;
- б) монтиране на датчици за присъствие, датчици за дневна светлина или други уреди за управление;
- в) модернизиране на осветителните тела чрез прибавяне на отражатели;
- г) монтиране на нови осветителни тела и/или преместване / демонтиране на осветителни тела;
- д) подмяна на лампите с нажежаема жичка с флуоресцентни лампи, за предпочитане компактни флуоресцентни лампи Клас "А" или други високо ефективни системи;
- е) всякакъв друг вид мярка, която може да доведе до икономии на потреблението на енергия за осветление.

Тези системи трябва да работят така, че да е възможно автоматичното изключване на лампите, когато не са нужни, да се избегне ненужното включване на осветлението и да се повиши използването на дневната светлина.

- **или да намали с най-малко 30% общото потребление на електроенергия за осветление** на собствени или наети под наем за продължителен срок (пет или повече години) сгради чрез използване на най-добрите съществуващи осветителни технологии.

Всички модернизации трябва да бъдат насочени към поддържане и за предпочитане подобряване на качеството на осветлението в съответствие със съществуващите нормативни равнища и ергономични изисквания.

Всички модернизации трябва да бъдат завършени в срок от пет години след датата на присъединяване към програмата. Една пилотна модернизация трябва да бъде извършена в срок от една година след присъединяване към програмата (пилотната модернизация трябва да бъде или отделна сграда или най-малко 3000 кв. м площ).

Всеки партньор е длъжен да представи в началото на всяка календарна година от участието си в програмата (за първата година в срок до три месеца след получаване на писмото за одобряването му като участник) следната информация:

- а) Площта (в кв. м или като процент), която предвижда да модернизира в течение на годината, заедно с данни за изходните (базисни) равнища на мощност и осветеност и потреблението на енергия (годишна справка) и прогнозираните / очакваните икономии на електроенергия;



б) Площта, която е била модернизирана, заедно със съответните данни от обследването след реконструкцията и изходните (базисни) равнища на мощност, осветеност и постигнати годишни икономии на енергия;

в) Партньорът трябва, също така, да представи три месеца след получаването на писмото за приемането му като участник списък на обектите, негова собственост или взети под наем по договор за дълъг период от време, които трябва да се имат предвид в рамките на "Зелена светлина". Партньорът може също така да представя от време на време списък с данни от обследванията (виж по-горе) на площта, модернизирана до три години преди присъединяването му към Програмата "Зелена светлина".

Всеки партньор е длъжен да представи документация за най-малко една сграда като "демонстрация" на постигнатото от него, която Европейската комисия може да публикува, като представи данни за изходното потребление на енергия, какво е било направено и потреблението на енергия след реконструкцията. Европейската комисия ще осигури данни за предотвратените емисии по предварителна оценка.

Партньорът трябва да постави на всяка модернизирана сграда, на видно място, един знак, дизайнът на който е осигурен от Европейската комисия и който служи за пропагандиране на извършената реконструкция и на нейния принос за опазването на околната среда.

За да определи дали дадена инвестиция в енергийноефективно осветление минава теста за рентабилност, партньорът може да избира измежду следните критерии: (1) Вътрешна норма на възвръщаемост (IRR) 20 %, изчислена за период от 15 години; или (2) Правилото за най-ниските разходи за жизнения цикъл на проекта (минимум пет години). Ако партньорът не може да изпълни изискванията за минимална площ или намаление на общия разход на енергия за осветлението при икономическото положение, в което се намира в момента, той може да напусне програмата без това да засегне по някакъв начин правото му да се присъедини отново при промяна на обстоятелствата. Тъй като целта на програмата е намаляване на потреблението на енергия и борба против глобалното затопляне, както и да осигури възможно най-широко признание за усилията на партньорите, въпрос от критична важност е всички участници да постигнат тези цели.

Партньорите могат да се оттеглят от програмата без засягане за техните интереси.

Спазването на разпоредбите на Общността, както и на националните и местните разпоредби, е задължително за всяко действие и проект, предприети в рамките на програмата.

Всички нови инсталации трябва да бъдат избрани така, че да се гарантира, че не съществува алтернативна инсталация, която: (1) би могла да поддържа или подобри качеството на осветлението, осигурено от избраната инсталация; (2) консумира по-малко електроенергия; и (3) би представлявала допълнителна инвестиция, която може да премине теста за рентабилност от т. 8 по-горе.

* Партньорството обикновено е на корпоративно равнище, като обхваща всички собствени или наети под наем за продължителен срок (пет или повече години) сгради на фирмата, която се присъединява към Програмата "Зелена светлина". Възможно е обаче дадена фирма да се присъедини към програмата "Зелена светлина" само за определен обект/обекти. В този случай "Ръководните насоки" ще важат само за този обект/обекти, като обектът/обектите трябва да са изрично посочени в регистрационния формуляр. Когато дадена фирма се присъедини към Програмата "Зелена светлина" за конкретен обект (например хотелска верига, която се присъединява само за хотел XY в град ZZ), това трябва да бъде ясно подчертано от фирмата във всички комуникационни материали във връзка с Програмата "Зелена светлина", например в страницата в Интернет, в реклами и т.н. Комисията също ще посочва името на обекта/обектите във всички комуникационни материали, например в страницата в Интернет, каталога, плакатите и т.н. Към ангажмента на фирмата могат да се добавят нови обекти, като винаги е възможно също така да се премине от партньорство за един/няколко обекта към корпоративно партньорство и обратно.



ПАРТНЬОРСТВО

Европейска програма "Зелена светлина" РЕГИСТРАЦИОНЕН ФОРМУЛЪР

Организацията / фирмата / институцията /

.....

декларира с настоящето желанието си да участва в Програмата за партньори на "Зелена светлина" и се задължава да изпълнява критериите, описани в приложените "Ръководни насоки".

Организацията ще информира Европейската комисия за изпълнението на горните действия чрез редовни доклади за извършените модернизации.

Името на определения от фирмата отговорник е:

Име:

Длъжност:

Адрес:

Тел. / Факс: /

За и от името на организацията:

Директор или лицето, упълномощено да подпише:

Име:

Длъжност:

Адрес:

Тел. / Факс: /

Подпис:

Дата:

Моля, изпратете подписания регистрационен формуляр на:

Биляна Чобанова, програмен координатор

Център за енергийна ефективност ЕнЕфект

Офис: 1164 София, бул. Христо Смирненски №1, ет. 3

Адрес за кореспонденция: 1164 София, п.к. 43

Телефон: (02) 963 17 14, 963 07 23

Факс: (02) 963 25 74

e-mail: bpetkova@eneffect.bg

Или на:

Paolo Bertoldi

European Commission, Joint Research Centre

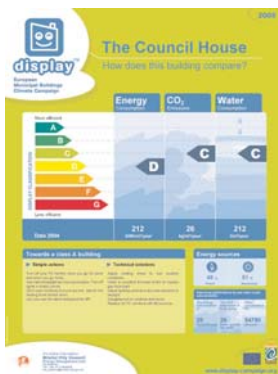
Ispra Establishment

I-21020 Ispra

Tel +39 0332 78 9299, Fax. +39 0332 78 9992

e-mail: paolo.bertoldi@cec.eu.int

Обвързването с енергийната ефективност се отплаща: първата награда Дисплей® "Към клас А" е присъдена за най-добра общинска комуникационна кампания



Една седмица след като бе приет Планът за действие по енергийна ефективност на Европейската комисия, мрежата на европейските градове Енержи-Сите и нейните партньори¹ поеха щафетата и показаха как на практика може да бъде ефективно приложена в общините европейската Директива за енергийните характеристики на сградите.

Три общини - Бристол (Великобритания), Брашов (Румъния) и Лил (Франция), спечелиха тазгодишната награда Дисплей® "Към клас А" с техните изключителни общински комуникационни програми, разработени в рамките на европейската кампания Дисплей®, свързана с промените на климата. Швейцарският град Лозана получи специалната награда на международното жури. По време на официалната церемония по награждаването, която се проведе в Рига (Латвия) на 26 октомври 2006 г., Патрик Ламберт, директор на Изпълнителната агенция по интелигентна енергия на Европейската комисия (IEEA) връчи наградите на победителите.

Наградата Дисплей® "Към клас А" се присъжда в рамките на европейската кампания Дисплей®, която насърчава общините да правят публично достояние информацията за енергийните характеристики на своите сгради. Към настоящия момент повече от 200 общини от цяла Европа участват в тази кампания, която цели намаляване на потреблението на вода и енергия и на емисиите на CO₂ в техните сгради. Те вече са регистрирали повече от 4000 общински сгради с помощта на специализирания софтуер, който генерира и плаката Дисплей®.

Наградите Дисплей® "Към клас А" бяха връчени на специална церемония по време на Третия форум BISE² в Рига, на който се събират всяка година представители на новите членове на ЕС, кандидат-членовете, Западните Балкани и Украйна. Целта на Форума е размяната на информация и разработването на общи стратегии за популяризиране на устойчивото развитие и енергийната ефективност.

Кандидатстването за наградата Дисплей® "Към клас А" е открито за всички общини и местни власти от цяла Европа, които участват в кампанията Дисплей®. Наградата се дава за **най-добра общинска комуникационна стратегия** и за повишаване информираността на ползвателите на сградата за потреблението на енергия и вода, както и за емисиите на CO₂ в обществените сгради.

Заявки за участие в следващия конкурс ще се приемат в началото на 2007 г., за което ще бъде публикувана информация на адрес www.display-campaign.org.

Енержи-Сите е асоциация на европейски местни власти, която популяризира провеждането на енергийна политика за устойчиво развитие на местно равнище, популяризира важността на действията на местните власти за устойчиво развитие и за провеждането на чиста енергийна политика. www.energie-cites.org

Лице за контакт: Miriam Eisermann

Email: miriam.eisermann@energie-cites.org

Тел.: +32 2 544 09 21

За повече информация посетете www.display-campaign.org

¹ Съвет на архитектите в Европа (АСЕ), Европейски алианс на фирмите за енергийна ефективност в сградите (ЕуроАСЕ), Съвет на европейските общини и региони (СЕМР) и Център за енергийна ефективност Енефект, България

² По-добра интеграция за устойчиво развитие



Кампания за участието на общинските сгради в усилията за противодействие на изменението на климата

Европейската информационна кампания ДИСПЛЕЙ¹ е предназначена да стимулира общините да предоставят на жителите си данни за емисиите на CO₂ и консумацията на вода и енергия, свързани с техните собствени сгради, като ги излагат на достъпни за широката общественост места.

Кампанията ДИСПЛЕЙ има следните ОСНОВНИ ЕЛЕМЕНТИ:

- предварителни подготвителни действия за влизането в сила на "Директивата за енергийните характеристики на сградите" и за доброволно разширяване на обхвата ѝ с допълнителни екологични елементи;
 - изготвяне на опростен, лесно разбираем за гражданите и общ за всички градове в Европа етикет ДИСПЛЕЙ за емисиите на CO₂ и за консумацията на енергия и вода в общинските сгради;
 - пилотно прилагане на етикета ДИСПЛЕЙ в 100 европейски общини;
 - организиране на широкообхватна европейска медийна кампания с акцент върху сградния сектор.
- "Директивата за енергийните характеристики на сградите" е част от Европейската програма по проблемите на изменението на климата. От 2006 г. тя ще задължи страните членки да насърчават излагането на обществени места на информация за енергийните характеристики на обществените сгради чрез сертификати. Чрез предварителни действия кампанията ДИСПЛЕЙ ще подготви влизането в сила на Директивата и ще разшири обхвата ѝ с допълнителни екологични аспекти.

Кампанията ДИСПЛЕЙ взема под внимание следните

ВЪПРОСИ:

- Информацията за политиките, различните заинтересувани страни и широката общественост трябва да бъде подходяща, прозрачна и лесна за разбиране.
- Въвеждането на екоетикети и други форми на информация за състоянието на околната среда трябва да дава възможност на гражданите да сравняват екологичните характеристики на различни изделия от един и същ вид или, както е при тази кампания, на сгради с едно и също предназначение.
- Информация за емисиите на CO₂, предназначена за сведение на обществеността и местните ръководители, почти не се излага на обществени места. Това с особена сила се отнася за европейски страни, пред които има

други остри приоритетни проблеми и този въпрос не получава достатъчно обществено внимание.

В рамките на проекта ДИСПЛЕЙ ще се осъществят следните по-важни ДЕЙНОСТИ:

- изготвяне на опростен, лесно разбираем за гражданите, общ за всички градове в Европа етикет ДИСПЛЕЙ за емисиите на CO₂ и консумацията на енергия и вода в общинските сгради;
- разработване на лесен метод за изчисляване на емисиите на CO₂ и консумацията на първична енергия в общинските сгради;
- пилотно прилагане на етикета ДИСПЛЕЙ в 100 общини от цяла Европа;
- голяма кампания за пропагандиране на етикета ДИСПЛЕЙ и европейски конкурс с връчване на награда.

Чрез изпълнението на проекта и провеждането на кампанията се очаква да се постигнат следните по-важни

РЕЗУЛТАТИ:

- благоприятни условия за въвеждането в действие на "Директивата за енергийните характеристики на сградите" и за доброволно разширяване на обхвата ѝ с допълнителни екологични аспекти;
- общ за всички европейски градове, опростен, лесно разбираем за гражданите етикет за емисиите на CO₂ и за консумацията на енергия и вода в общинските сгради;
- благоприятна обществена нагласа сред европейските общини да организират собствена система за информация и оценка на местната политика по проблемите на енергията и изменението на климата - Местен дневен ред 21;
- начало на системен подход в общините за подобряване на характеристиките на обществените сгради по отношение на емисиите на CO₂ и потреблението на енергия и вода;
- приобщаване на местните политици и ръководители към практични и разбираеми действия, независимо от големината на страната или града/общината;
- повишена информираност на широката общественост и неправителствените организации по въпросите на емисиите и консумацията на енергия и вода, по този начин овластяване на гражданското общество да упражнява контрол и натиск върху местната/общинската политика;
- стимул за обмен на

опит и успешни практики между общините от цяла Европа;

- широко огласяване на кампанията, като част от Кампанията за устойчиви големи и малки градове, с ясен акцент върху сградния сектор.

ПАРТНЬОРИ

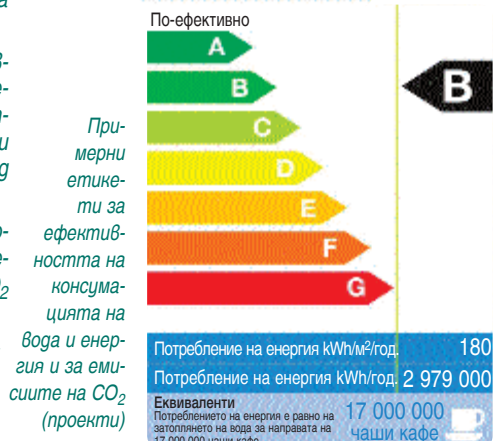
Координатори: Енержи-Сити (Петер Шилкен и Силви Лакасан)

Пилотни градове: Грац (Австрия), Шарлоруба (Белгия), Самоков (България), Одензе (Дания), Хелзинки (Финландия), Рен, Рошфор (Франция), Франкфурт (Германия), Печ (Унгария), Модена (Италия), Област Корк (Ирландия), Алмейда (Португалия), Вш (Румъния), Вюбошна (Словакия), Гихон (Испания), Лозана (Швейцария), Утрехт (Холандия), Лестър, Милтън Кийнс и Нюкасъл-ъпон-Тайн (Великобритания).

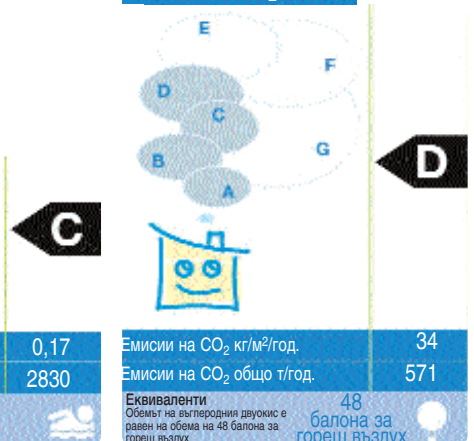
Научни консултанти: Софи Атали (Международни консултации по енергетика, Париж); д-р Здравко Генчев (Център за енергийна ефективност ЕНЕфект, София); проф. д-р Томас Лютицендорф (Университета в Карсруе) и Андреа Ричи (Институт за изследвания по интеграция на системите, Рим).

По-подробна информация за кампанията и за условията за присъединяване към нея можете да получите от Зоя Гурова от Центъра за енергийна ефективност ЕНЕфект, София: zgiurova@eneffect.bg

Потребление на енергия



Емисии на CO₂



Потребление на вода



¹ ДИСПЛЕЙ (DISPLAY) е кампания на Европейския съюз за публично излагане на достъпни за широката общественост места на информация за емисиите на CO₂ и за консумацията на енергия в общинските сгради (2003-2005 г.). Кампанията се подкрепя от Главна дирекция "Околна среда" (Европейска рамка за сътрудничество с цел насърчаване на устойчивото развитие на градовете). Тя протича в рамките на едноименен проект на същата Главна дирекция, който се координира от европейската енергийна мрежа на градовете "Енержи-Сити".



Децентрализирани отоплителни системи

На отоплителния пазар в Европа през последните години все по-ярко се откроява тенденцията за децентрализация на отоплителните системи. Тя се обуславя от няколко фактора, но един от най-съществените е изискването на клиентите за качество на услугата, а именно - индивидуално управление на топлопотреблението, понижаване на топлинните загуби в инсталацията и най-вече възможност за много по-точно отчитане на консумираната топлинна енергия от всеки апартамент.

Децентрализацията на отоплителните системи се изразява в изнасянето на някои процеси от централната абонатна станция в отделния апартамент. Така например, подгряването на водата се извършва само в апартамента, където тя се използва в момента, а не централизирано и без значение дали има и други консуматори. Освен това потребителите сами регулират температурата на водата за всеки апартамент отделно.

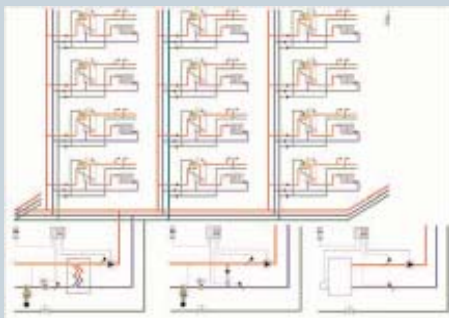
Реално консумираната топлинна енергия от всяко жилище се отчита чрез апартаментен топломер, като няма значение дали енергията се използва за отопление, или за подгряване на вода. Отчитането на консумираната топлинна енергия по този начин е един качествено нов, много по-лесен и много по-справедлив метод за разпределяне на изразходваната енергия от отделните апартаменти.

Използването на децентрализирани отоплителни системи позволява лесно присъединяване или изключване на отделни апартаменти, без това да нарушава комфорта на останалите потребители в сградата.

Източникът на топлинна енергия не е от съществено значение. Това може да бъде индиректна топлофикационна абонатна станция, друга директно присъединена станция или котелна инсталация. Броят на захранващите тръби е значително намален. Налице са подаваща и връщаща тръба от източника на топлинна енергия и тръба за студена вода от водопровода.

Основните предимства на децентрализираните системи:

- приложими както при новостроящи се, така и при саниране на стари сгради;
- системата е независима от източника на енергия - газ, нафта или централно топлоснабдяване;
- ниски инсталационни разходи;
- минимални топлинни загуби от тръбите;
- няма нужда от рецикулация на горещата вода;
- индивидуално управление на топлоподаването във всеки апартамент;
- индивидуално отчитане на изразходваната топлинна енергия и студена вода във всеки апартамент и по-справедливо разпределение;
- управление на водоснабдяването с топла вода за битови нужди, като се редуцира претоварването на захранващата система;
- наличие на индивидуален регулатор на диференциално налягане;
- подходящи за работа с кондензни котли;
- приоритетно управление на битовото горещо водоснабдяване (БГВ), което редуцира върховите товари в захранващата система;
- индивидуален регулатор на диференциално налягане осигурява оптимални условия за работа на отоплителната инсталация и намалява шумовите емисии;
- подходящи за работа с кондензни котли поради ниската връщаща температура от инсталацията;
- предпазва инсталацията от къси електрически съединения и изтичане на газ.



Основен елемент на децентрализираната отоплителна система е апартаментната абонатна станция.

Данфосс предлага на пазара няколко типа апартаментни абонатни станции. Те се различават основно по начина на монтаж - на стена или вградени, и по използвания в тях регулатор.



AKVA VITA TDP / AKVA VITA TDP-F

- пропорционален РМ-контролер;
- мощности за отопление - до 15 kW и за БГВ (65/250C - 10/500C) - до 35 kW;
- предназначен за нискотемпературни системи, без корекция по температура и налягане и без приоритет на БГВ;
- бързо действие.

AKVA LUX TDP / AKVA LUX TDP-F

- пропорционален РТОС-контролер с корекция по температура;
- мощности за отопление - до 15 kW и за БГВ (65/250 C - 10/500C) - до 41 kW;
- бързо действие и стабилно управление на температурата;
- предназначен за нискотемпературни системи, без корекция по налягане и без приоритет на БГВ.

AKVA MULTI TDP / AKVA MULTI TDP-F

- многофункционален контролер AVTI;
- мощности за отопление - до 15 kW и за БГВ (65/250C - 10/500C) - до 41 kW;
- бързо действие и стабилно управление на температурата;
- осигурява приоритет на БГВ и оптимални хидравлични условия за отоплителния контур.

РЕДОВНИ ЧЛЕНОВЕ НА ЕкоЕнергия

2006 г.

УЧРЕДИТЕЛИ

Богомил Белчев
Кмет на Габрово

Дилян Енкин
Кмет на Троян

Евгений Желев
Кмет на Стара Загора

Желязко Домусчиев
Кмет на Карлово до 2003 г.

Иво Андонов
Кмет на Силистра

Д-р Иван Колчаков
Кмет на Пазарджик до 2003 г.

Д-р Иван Ценов
Кмет на Видин

Лъчезар Росенов
Кмет на Добрич до 2003 г.

Никола Колев
Кмет на Горна Оряховица

ОБЩИНИ

АЙТОС
Евгени Врабчев, кмет
Иван Биделев
представител на общината

АКСаКОВО
Атанас Стоилов, кмет
Красен Георгиев
представител на общината

БАНИТЕ
Райчо Данаилов, кмет
Ферад Емин, зам.-кмет
представител на общината

БЕЛЕНЕ
Петър Дулев, кмет
Маргарита Перникова
представител на общината

БЕЛОГРАДЧИК
Людмил Антоф, кмет
Стефчо Каменов
представител на общината

БЕРКОВИЦА
Милчо Доцов, кмет
Албена Ангелова
представител на общината

БЛАГОЕВГРАД
Лазар Причкапов, кмет
Георги Милев, зам.-кмет
представител на общината

ВАРНА
Кирил Йорданов, кмет
Даниела Христова
представител на общината

ГАБРОВО
Богомил Белчев, кмет
Росица Станчева
представител на общината

ГОРНА МАЛИНА
Емил Найденов, кмет
Виктор Генков
представител на общината

ГОРНА ОРЯХОВИЦА
Никола Колев, кмет
Моско Москов
представител на общината

ГРАД ДОБРИЧ
Детелина Николова, кмет
Пламен Ганчев, зам.-кмет
представител на общината

ДОБРИЧКА
Петко Петков, кмет
Добромир Николов
представител на общината

ЕТРОПОЛЕ
Милчо Цацов, кмет
Евгения Кичева, зам.-кмет
представител на общината

КАВАРНА
Цонко Цонев, кмет
Тодор Ахпазов, зам.-кмет
представител на общината

КОТЕЛ
Георги Дедов, кмет
Иван Димитров
представител на общината

КРИВОДОЛ
Николай Иванов, кмет
Йордан Иванов, зам.-кмет
представител на общината

КРУМОВГРАД
Себихан Мехмед, кмет
Мирян Първанов
представител на общината

КУЛА
Марко Петров, кмет
Добрин Нешев
представител на общината

КЪРДЖАЛИ
Хасан Азис, кмет
Димо Терзиев
представител на общината

ЛЕВСКИ
Георги Караджов, кмет
Пламен Банчев, зам.-кмет
представител на общината

ЛОВЕЧ
Минчо Казанджиев, кмет
Мариана Бандрова
представител на общината

ЛОМ
Пенка Пенкова, кмет
Мария Живкова
представител на общината

ЛЯСКОВЕЦ
Димитър Дервишев, кмет
Галина Горова
представител на общината

МАДАН
Валентин Гаджев, кмет
Хилми Фелети, зам.-кмет
представител на общината

ОМУРТАГ
Енвер Ахмед, кмет
Светла Младенова
представител на общината

ПАВЛИКЕНИ
Стефан Стефанов, кмет
Петър Петров, зам.-кмет
представител на общината

ПАЗАРДЖИК
Иван Евстатиев, кмет
Георги Лазаров
представител на общината

ПОПОВО
Людмил Веселинов, кмет
Тодор Ненов, зам.-кмет
представител на общината

ПРОВАДИЯ
Марин Георгиев, кмет
Стилиана Лилова
представител на общината

РАЗГРАД
Денчо Бояджиев, кмет
Иван Неделчев
представител на общината

РУСЕ
Божидар Йотов, кмет
Тодор Терзиев
представител на общината

САМОКОВ
Ангел Николов, кмет
Благовеста Дедьова, зам.-кмет
представител на общината

СВИЩОВ
Станислав Благов, кмет
Иван Митев
представител на общината

СЕВЛИЕВО
Йордан Стойков, кмет
Анетка Брайкова
представител на общината

СИЛИСТРА
Иво Андонов, кмет
Емил Гойчев
представител на общината

СЛИВЕН
Йордан Лечков, кмет
Даниел Петров, зам.-кмет
представител на общината

СЛИВНИЦА
Лъчезар Василев, кмет
Чавдар Внков
представител на общината

СМОЛЯН
Дора Янкова, кмет
Диана Калайджиева
представител на общината

СМЯДОВО
Маргарита Киранова, кмет
Юлиан Грешков
представител на общината

СРЕДЕЦ
Тодор Проиков, кмет
представител на общината

ТЕТЕВЕН
Цецка Димитрова, кмет
Николай Нейков
представител на общината

ТРЯВНА
Стефан Данаилов, кмет
Петър Василев, зам.-кмет
представител на общината

ТЪРГОВИЩЕ
Д-р Красимир Мирев, кмет
Иван Божков
представител на общината

ХАРМАНЛИ
Михаил Лисков, кмет
Гено Генов, зам.-кмет
представител на общината

АДО "ДУНАВ"
Станислав Благов
председател на УС
Мария Павлова
изпълнителен директор
представител на асоциацията